



ООО «ЭЛЬСТЕР Газэлектроника»

**СЧЕТЧИКИ ГАЗА РОТАЦИОННЫЕ RVG
(G16 – G400)**

**Руководство по эксплуатации
ЛГТИ.407273.001РЭ**



ВНИМАНИЕ, ЭТО ВАЖНО!

Наибольшее количество отказов счетчиков RVG происходит из-за несоблюдения требований настоящего Руководства при монтаже, во время ввода в эксплуатацию и в начальный период эксплуатации счётчика.

Тщательно соблюдая все требования данного Руководства, Вы обеспечите счётчику длительный, безотказный срок службы.

СОДЕРЖАНИЕ

1 ВВЕДЕНИЕ.....	4
2 ТЕХНИЧЕСКОЕ ОПИСАНИЕ.....	4
2.1 Назначение.....	4
2.2 Принцип действия.....	5
2.3 Состав изделия.....	5
2.4 Технические характеристики.....	6
2.5 Конструктивное исполнение.....	7
2.6 Маркировка и пломбирование.....	9
2.7 Упаковка.....	9
2.8 Правила хранения.....	9
2.9 Транспортировка.....	10
3 ИСПОЛЬЗОВАНИЕ ПО НАЗНАЧЕНИЮ.....	10
3.1 Подготовка счётчика к использованию.....	10
3.1.1 Меры безопасности.....	10
3.1.2 Подготовка к монтажу счётчика на трубопровод.....	11
3.2 Монтаж счётчика.....	12
3.2.1 Требования, которые необходимо учитывать при выполнении проекта установки счётчика.....	12
3.2.2 Рекомендуемые схемы монтажа.....	14
3.2.3 Правила выполнения монтажа счётчика в трубопровод.....	15
3.3 Применение счётчика для работы в импульсном режиме.....	15
3.4 Пуск и останов счётчика.....	16
3.5 Рекомендации по защите счетчика от воздействия пневмоудара.....	20
3.6 Техническое обслуживание.....	20
4 Датчики импульсов.....	22
5 Поверка счетчиков.....	22
6 Контроль изменения перепада давления.....	22
ПРИЛОЖЕНИЯ	
Приложение А.....	24
Приложение Б.....	25
Приложение В.....	26
Приложение Г.....	27
Приложение Д.....	28
Приложение Ж.....	29
Приложение И лист 1.....	30
Приложение И лист 2.....	31
Приложение И лист 3.....	32
Приложение К.....	33

Ред 12.05. 2009

1 ВВЕДЕНИЕ

Ротационные счетчики газа RVG производятся по лицензии фирмы «Эльстер Продукцион ГмбХ».

Настоящее руководство по эксплуатации содержит описание конструкции, технические характеристики, описание принципа действия, правила монтажа, обслуживания и эксплуатации, а также другие сведения, необходимые для правильного монтажа, запуска и эксплуатации счетчика газа ротационного RVG (в дальнейшем счетчика).

2 ТЕХНИЧЕСКОЕ ОПИСАНИЕ

2.1 Назначение

Счётчик предназначен для измерения объёмов **очищенных и осушенных неагрессивных газов**, таких как природный газ, городской газ, пропан, воздух, азот, инертные газы и другие неагрессивные газы с целью их коммерческого либо технологического учёта.

Применение счетчиков для измерения объемов других газов допустимо только по согласованию с изготовителем.

Внимание! Для учета КИСЛОРОДА использование счётчика запрещено!

Счетчик измеряет прошедший через него объем газа при рабочих условиях, т.е. не приведенный к стандартным условиям.

Для измерения расхода газа с приведением его к стандартным условиям счетчик может быть оснащён корректором объема газа ЕК260 либо температурными корректорами объема газа ТС210, ТС215.

Счетчик предназначен для размещения и эксплуатации во взрывоопасных зонах всех классов согласно ПУЭ (“Правила устройства электроустановок”), в которых возможно образование смесей газов и паров с воздухом, отнесенных к категориям IIА и IIВ групп Т1-Т4 по ГОСТ 12.1.011.

Счетчик обеспечивает взрывозащищенность при подключении электронных корректоров, которые прошли аттестацию на взрывобезопасность в установленном порядке и имеют соответствующие сертификаты взрывозащищенность.

Вид климатического исполнения счётчика – С2 по ГОСТ 12997.

Счётчик предназначен для эксплуатации при температуре измеряемой среды от минус 30 до плюс 70⁰С и температуре окружающей среды от минус 40 до плюс 70⁰С.

Счетчик является неремонтируемым в условиях эксплуатации изделием. Ремонт осуществляется в условиях предприятия – изготовителя, или организацией, имеющей на это разрешение предприятия – изготовителя.

Методика выбора счетчика приведена в Приложении К.

2.2 Принцип действия и способ измерения

Принцип действия счетчика заключается в повторяющемся вытеснении объема газа из полостей образованных роторами. Проходящий через счетчик поток газа заставляет вращаться роторы, расположенные в измерительной камере счётчика. Вследствие того, что оси роторов соединены между собой зубчатыми колёсами синхронизатора, они вращаются синхронно, вытесняя на выход счетчика определенный объем газа за один оборот.

Вращение роторов через редуктор и газонепроницаемую магнитную муфту передается на 8-ми разрядный роликовый счетный механизм.

Таким образом, один поворот системы роторов соответствует передаче определенного объема газа с входа счётчика на его выход.

2.3 Состав изделия

В комплект поставки счетчика входят составные части и документация, приведенные в таблице 1.

Таблица 1

Наименование	Обозначение	Кол.	Примеч.
Счетчик газа ротационный RVG	G 16 - G 400	1	
Руководство по эксплуатации	ЛГТИ.407273.001 РЭ	1	
Паспорт	ЛГТИ.407273.001 ПС	1	
Принадлежности: 1. Фильтр конический сетчатый 2. Емкость с маслом	Согласно КД счетчика 0,1л. 0,1л.	1 2 6	Для счетчиков G16-G100 Для счетчиков G160, G400

Дополнительное оборудование, поставляемое по спец.заказу

- Низкочастотный датчик импульсов счетчика Е1
- Датчик импульсов АИК
- Гильза датчика температуры
- Корректор объема газа ЕК260
- Температурный корректор ТС210, ТС215
- Комплект монтажный перепускного канала ПК1
- Фильтр конический сетчатый. При заказе указывать Ду счетчика.

2.4 Технические характеристики

2.4.1 В таблице 2 указаны основные технические характеристики ротационных счетчиков газа RVG

Таблица 2

Типо-размер	Условный проход Ду, мм	Q _{max} , м ³ /час	Диапазон измерения расхода Q _{min} / Q _{max}				Порог чувствит. м ³ /час
			1:160	1:100	1:50	1:20	
			Q _{min} , м ³ /час				
G16	50	25				1,3	0,10
G25	50	40			0,8	2,0	0,10
G40	50	65			1,3	3,0	0,10
G65	50	100		1,0	2,0	5,0	0,10
G100	80	160		1,6	3,0	8,0	0,16
G160	80	250		2,5	5,0	13,0	0,25
G250	100	400		4,0	8,0	20,0	0,40
G400	100	650	4,0	6,5	13	32	0,65
G400	150	650	4,0	6,5	13	32	0,65

2.4.2 Технические характеристики датчиков импульсов:

Низкочастотный E1:

Отсчётное устройство счетчика может быть оснащено низкочастотным датчиком импульсов E1, имеющим выход для подключения вторичных приборов. (Приложение Д). Подключение датчика импульсов к внешним устройствам должно осуществляться экранированным кабелем. Схема подключения разъемов этих датчиков изображена на наклейке, прикрепленной к корпусу датчика. Схема показывает:

- вид спереди на вилку, встроенную в крышку счетной головки;
- вид контактов для распайки соединений ответной розетки

Технические характеристики датчика импульсов E1 приведены в таблице 3

Таблица 3

Наименование параметра	Значение параметра
Коммутируемое напряжение U _{max} , В	24 В
Ток нагрузки I _{max} , мА	50
Мощность P _{max} , Вт	0,25
Сопротивление добавочного резистора R, Ом	100±20%
Максимальная частота F _{max} , Гц	0,444

Высокочастотный А1К:

- U_{ном} = 8,0 В - напряжение питания постоянного тока
- I_{max} ≥ 2,1 мА - ток нагрузки
- I_{min} ≤ 1,2 мА

Внимание! Применение высокочастотного датчика А1К не разрешается во взрывоопасных зонах. Схемы подключения датчиков приведены в Приложении Д.

2.4.3 Величина потери давления на счетчике в зависимости от расхода газа определяется по диаграмме приведённой в Приложение А. Диаграмма приведена для воздуха с плотностью $\rho = 1,29 \text{ кг/м}^3$ находящегося при давлении близком к атмосферному.

2.4.4 Рабочее давление не более 1,6 МПа.

2.4.5 Относительная влажность окружающего воздуха 20 – 80 %.

2.4.6 Диапазон температур окружающей среды от минус 40 до плюс 70°C.

2.4.7 Диапазон температур измеряемой среды от минус 30 до плюс 70°C.

- 2.4.8 Предел допускаемой основной погрешности:
 в диапазоне расходов от Q_{\min} до $0,1 Q_{\max}$ не более $\pm 2\%$;
 в диапазоне расходов от $0,1 Q_{\max}$ до Q_{\max} не более $\pm 1\%$.
- 2.4.9 Межповерочный интервал 5 лет. Методы и средства поверки по ГОСТ8.324.
- 2.4.10 Габаритные размеры и вес счетчиков приведены в Приложении В.
- 2.4.11 Степень защиты счётчика от проникновения пыли и воды – IP54 по ГОСТ14254.
- 2.4.12 Материал корпуса счётчика – алюминиевый сплав.

2.5 Конструктивное исполнение

2.5.1 Конструкция счетчика приведена в Приложении Г.

Счетчик состоит из следующих составных частей:

- измерительная камера, образованная корпусом, роторами и двумя основаниями;
- два ротора, синхронно вращающихся в противоположных направлениях за счет зубчатых колес синхронизатора;
- многоступенчатый редуктор;
- магнитная муфта;
- 8-ми разрядный роликовый счетный механизм;

Детали счетчика, соприкасающиеся с рабочей средой, изготовлены из алюминиевого сплава и имеют специальное антикоррозионное покрытие.

Конструктивные параметры ротационных счетчиков газа RVG приведены в табл. 4.

Таблица 4

	Ду50	Ду80	Ду80	Ду100	Ду100	Ду150
	G16 G25 G40 G65	G100	G160	G250	G400	G400
Длина ротора, мм	125	225	225	285	390	390
Объем измерительной камеры, $V, \text{дм}^3$	0,56	1,07	2,01	2,54	3,65	3,65
Коэффициент передачи датчика $E1, \text{имп/м}^3$	10	1,0	1,0	1,0	1,0	1,0
Коэффициент передачи датчика АИК, имп/м^3	≈ 14025	≈ 7528	≈ 3882	≈ 3178	≈ 2191	≈ 2191
Цена деления младшего разряда счетного механизма, м^3	0,01	0,1	0,1	0,1	0,1	0,1
Емкость счетного механизма, м^3	10^6	10^7	10^7	10^7	10^7	10^7

2.5.2 Счётчик имеет 8-ми разрядный роликовый счетный механизм.

Цифры, стоящие после запятой, обрамлены красным цветом.

Для удобства считывания показаний корпус счетного механизма имеет возможность поворачиваться вокруг своей оси на 355^0 .

2.5.3 Счётчик в составе измерительного комплекса, а также по специальному заказу оснащается низкочастотным датчиком импульсов Е1, который устанавливается на крышку счетного механизма. Датчик импульсов Е1 включает в себя три геркона (герконовые контакты) 1.Е1, 2.Е1 и РСМ (см. Приложение Д). Герконы 1.Е1 и 2.Е1 дублируют друг друга и формируют импульсы, количество которых пропорционально объёму газа, прошедшему через счётчик. Данные импульсы могут быть использованы при работе с электронными корректорами или другими регистрирующими электронными устройствами. При появлении мощного внешнего магнитного поля контакты геркона РСМ замыкаются, что может быть использовано для сигнализации наличия несанкционированного вмешательства в работу счётчика.

По специальному заказу счётчик может быть оснащён высокочастотным датчиком импульсов АИК.

Высокочастотный датчик импульсов АИК состоит из индуктивного датчика, установленного на крышке редуктора и металлического диска с отверстиями на оси одного из роторов.

Коэффициенты передачи датчиков импульсов Е1 и АИК приведены в табл.4.

2.5.4 Штуцеры отбора давления расположены на корпусе счётчика и позволяют производить измерение давления на входе и выходе счетчика. Штуцер отбора давления на входе обозначен «Р₁» и служит для подключения датчика давления входящего в состав корректора объема газа.

Соединение штуцеров отбора давления с сигнальными линиями по типоразмеру соединения 2-05 ГОСТ25164-96.

2.5.5 На корпусе счетчика расположены два отверстия с резьбой М10х1, в которые могут быть установлены защитные гильзы датчиков температуры.

При отсутствии защитных гильз датчиков температуры отверстия закрыты резьбовыми заглушками.

2.6 Маркировка и пломбирование.

2.6.1 На корпусе счётного механизма счетчика размещен главный шильдик, на котором указаны:

- Условное обозначение счетчика;
- тип счетчика, условный диаметр, Ду;
- минимальный, максимальный расходы, м³/ч;
- максимальное рабочее давление, МПа;
- давление испытания счетчика на прочность, МПа;
- давление испытания счетчика на герметичность, МПа;
- диапазон температур окружающей среды;
- порядковый номер по системе предприятия-изготовителя;
- название страны изготовителя;
- наименование и товарный знак предприятия-изготовителя;
- год изготовления;
- обозначение ТУ.

2.6.2 На крышке синхронизатора установлен шильдик направления потока измеряемого газа.

2.6.3 На счетчике должны быть опломбированы:

- Крышка счетного механизма (2 пломбы)
- Места сочленения корпуса с крышками редуктора и синхронизатора (клейкие пломбы).

2.6.4 Маркировка транспортной тары имеет основные, дополнительные и информационные надписи, манипуляционные знаки: «Осторожно, хрупкое!», «Верх не кантовать», «Бойтся сырости».

2.7 Упаковка

На фланцах счетчика входной и выходной каналы должны быть закрыты пластмассовыми заглушками либо стикером на пленке ORACAL.

Счетчик устанавливают в деревянный ящик на деревянные вкладыши, прикрепленные к днищу ящика.

В случае транспортировки счётчика автотранспортом счётчик может быть упакован в коробку из гофрокартона.

Вместе со счетчиком в ящик либо упаковочную коробку вкладывается:

- упаковочный лист;
- паспорт и руководство по эксплуатации в полиэтиленовом пакете;
- ламинированный шильдик с правилами запуска и остановки счетчика с хомутом для крепления его в непосредственной близости от счетчика;
- флаконы с маслом принадлежностями для заливки в полиэтиленовом пакете;
- фильтр конический сетчатый в полиэтиленовом пакете.

2.8 Правила хранения

Счетчики в упакованном виде должны храниться при соблюдении условий хранения ВЗ по ГОСТ 12997.

В помещении для хранения не должно быть пыли, паров кислот и щелочей, агрессивных газов и других вредных примесей, вызывающих коррозию.

2.9 Транспортировка

Упакованные счетчики могут транспортироваться любым видом закрытого транспорта с соблюдением условий группы ДЗ по ГОСТ 12997.

Во время погрузочно-разгрузочных работ и транспортировки ящики не должны подвергаться резким ударам и воздействию атмосферных осадков.

Способ укладки ящиков на транспорте должен исключать возможность перемещения.

3 ИСПОЛЬЗОВАНИЕ ПО НАЗНАЧЕНИЮ

ВНИМАНИЕ, ЭТО ВАЖНО!

Наибольшее количество отказов счетчиков RVG происходит из-за несоблюдения требований настоящего Руководства при монтаже, во время ввода в эксплуатацию и в начальный период эксплуатации счётчика.

Тщательно соблюдая все требования данного Руководства, Вы обеспечите счётчику длительный, безотказный срок службы.

3.1 Подготовка счётчика к использованию

3.1.1 Меры безопасности

3.1.1.1 Монтаж, ввод в эксплуатацию, техническое обслуживание и поверка счетчика должна производиться организациями, имеющими официальное право на выполнение данных работ.

3.1.1.2 Технический персонал, обслуживающий счетчик, перед началом работ со счётчиком должен внимательно изучить настоящее Руководство.

3.1.1.3 При работе со счетчиком должны соблюдаться общие правила безопасности и «Правила безопасности в газовом хозяйстве».

3.1.1.4 Перемещение счетчиков G160, G250 и G400 к месту монтажа должны осуществляться талями, автопогрузчиками и другими аналогичными средствами. На корпусах этих счетчиков предусмотрены специальные резьбовые отверстия для установки рым-болтов. При перемещении счетчика не допускается крепление тросов за корпус счетного механизма.

3.1.1.5 Все работы по монтажу и демонтажу счетчика необходимо выполнять при отсутствии избыточного давления газа в трубопроводе.

3.1.2 Подготовка к монтажу счетчика на трубопровод

ВНИМАНИЕ!

Монтаж и ввод в эксплуатацию счетчика должны выполняться организациями, имеющими официальное право на проведение данных работ.

В противном случае гарантийные обязательства фирмы-изготовителя не сохраняются.

3.1.2.1 Вскрыть ящик и проверить комплектность поставки согласно данным указанным в паспорте на счётчик.

3.1.2.2 Перед монтажом необходимо внимательно осмотреть счетчик. Убедиться, что на корпусе счетчика нет забоин, вмятин, следов коррозии и проверить целостность пломб. При отсутствии пломб (см.п.2.6.3) счетчик к эксплуатации не допускается.

3.1.2.3 Освободить входной и выходной фланцы счетчика от пластмассовых заглушек. Проверить вращение роторов легкой продувкой. Роторы должны легко и плавно вращаться. Убедиться, что ролики счетного механизма вращаются.

3.1.2.4 Не допускается проведение гидравлических испытаний газопровода с установленным счётчиком. Счётчик должен быть установлен на своё место после завершения гидравлических испытаний трубопровода. Перед установкой счетчика трубопровод должен быть высушен и очищен.

3.1.2.5 До установки счетчика необходимо тщательно очистить внутренние поверхности трубопровода от сварочного грата, и прочих механических загрязнений. Для этого следует продуть трубопровод сжатым воздухом в направлении расхода газа.

3.1.2.6 Не допускается проведение сварочных работ на трубопроводе в непосредственной близости от места установки счётчика без предварительного демонтажа счётчика.

ВНИМАНИЕ!

При работе счетчика газа система роторов обладает большим кинетическим моментом. Резкая остановка вращения роторов, вызванная их заклиниванием вследствие попадания в измерительную камеру счетчика твердых частиц с размерами более 0.1мм, приводит к выходу счетчика из строя. По этой причине измеряемый газ должен быть осушен и очищен.

3.1.2.7 Для задержки сварочного грата, окалины и других твердых частиц, образовавшихся после проведения ремонтных либо монтажных работ на трубопроводе необходимо устанавливать перед счетчиком фильтр конический сетчатый, входящий в комплект поставки.

Фильтр конический сетчатый устанавливается на входе счётчика между ответным фланцем трубопровода и входным фланцем счетчика и двумя уплотнительными прокладками конусом навстречу потоку газа.

Установка фильтра конического является временной мерой и по истечении примерно месяца эксплуатации счётчика после монтажа в трубопровод, либо после выполнения ремонтных работ на трубопроводе, данный фильтр необходимо демонтировать. В противном случае с течением времени может наступить предельная степень засорённости конического сетчатого фильтра, после чего он может быть вдавлен внутрь счетчика потоком газа, что приведет к немедленному выходу счетчика из строя.

После демонтажа конического сетчатого фильтра следует произвести его очистку и промывку в бензине. В последствии данный фильтр необходимо устанавливать перед счётчиком всякий раз после выполнения, каких либо монтажных или ремонтных работ на участке трубопровода до счётчика.

Графики зависимости величины потери давления на коническом сетчатом фильтре от величины расхода газа при условии, что фильтр находится в чистом состоянии, приведены в Приложении Б.

3.1.2.8 В случае установки счетчика на вертикальном участке трубопровода с направлением потока газа снизу вверх рекомендуется на выходе счетчика устанавливать дополнительно второй конический фильтр, монтаж которого производится аналогично монтажу конического фильтра, устанавливаемого на входе счетчика. Второй фильтр поставляется по дополнительному заказу.

3.1.2.9 Для обеспечения надёжной работы счетчика в течении длительного срока эксплуатации участок трубопровода перед счетчиком должен быть снабжен фильтром для очистки газа от механических примесей со степенью фильтрации не хуже 0,080 мм. Рекомендуется применение фильтров газа серии ФГ16 либо ФГ16-В производства ООО «ЭЛЬСТЕР Газэлектроника» со степенью фильтрации 0,070 мм и 0,005 мм соответственно. Фильтр не входит в комплект счетчика и необходим при несоответствии газа требованиям ГОСТ 5542.

Не рекомендуется использование волосяных фильтров газа.

3.1.2.10 В случае крепления штатного фильтра непосредственно к фланцу счетчика, установка конического сетчатого фильтра не требуется.

ВНИМАНИЕ!

Фильтр конический сетчатый должен быть демонтирован по истечению месяца эксплуатации счетчика после выполнения монтажных либо ремонтных работ на трубопроводе. В противном случае после его засорения он может быть вдавлен внутрь счетчика потоком газа, что приведет к немедленному выходу счетчика из строя.

3.2 Монтаж счетчика

3.2.1 Требования, которые необходимо учитывать при выполнении проекта установки счётчика

3.2.1.1 Счетчики следует устанавливать в закрытом помещении или под навесом, обеспечивающим защиту от внешних атмосферных осадков.

3.2.1.2 Счетчик может устанавливаться как на горизонтальных, так и вертикальных участках трубопровода.

3.2.1.3 Место установки счетчика на трубопроводе следует выбрать так, чтобы предохранить его от ударов, производственной вибрации, механических воздействий и внешнего постоянного магнитного поля или переменного магнитного поля.

3.2.1.4 Счетчики не рекомендуется устанавливать в нижней части трубопровода, где возможно скопление конденсата.

При наличии в газе конденсирующихся примесей воды счетчик следует располагать на вертикальном участке трубопровода при направлении потока газа сверху-вниз.

3.2.1.5 При монтаже счетчика прямолинейные участки трубопровода до и после счетчика не требуются.

3.2.1.6 При монтаже счётчика не предъявляется каких либо требований к величине несоосности счётчика и трубопровода и к степени некруглости трубопровода. Счетчик может быть установлен в непосредственной близости от фильтра газа или регулятора давления газа, а также иных местных сопротивлений.

3.2.1.7 Допустимые отклонения внутренних диаметров счетчика и измерительного трубопровода $\pm 10\%$. Это подтверждено испытаниями

3.2.1.8 При установке счетчика в качестве ответных фланцев необходимо использовать фланцы исполнения 1 по ГОСТ 12820 или ГОСТ 12821.

3.2.1.9 Рекомендуется избегать монтаж в трубопровод различного оборудования установленного до счётчика с использованием переходников требующих применения тефлоновой ленты, так как имеется вероятность попадания частиц тефлона в измерительную камеру счетчика.

3.2.1.10 Допускается устанавливать специальные подпорки под счетчики типоразмера G160, G250 и G400 при их монтаже в трубопровод.

3.2.1.11 Минимальное расстояние (А и В) трубопровода от стены в горизонтальной плоскости должно обеспечивать доступ для технического обслуживания счетчика (см.рис.1) Табл. 6.

Таблица 6

Типоразмер счетчика	Расстояние от стены А	Расстояние от стены В
G16-G65	200	250
G 100	250	300
G 160	280	310
G 250	310	340
G 400	310	435

На рисунке1 показаны два варианта монтажа счётчика

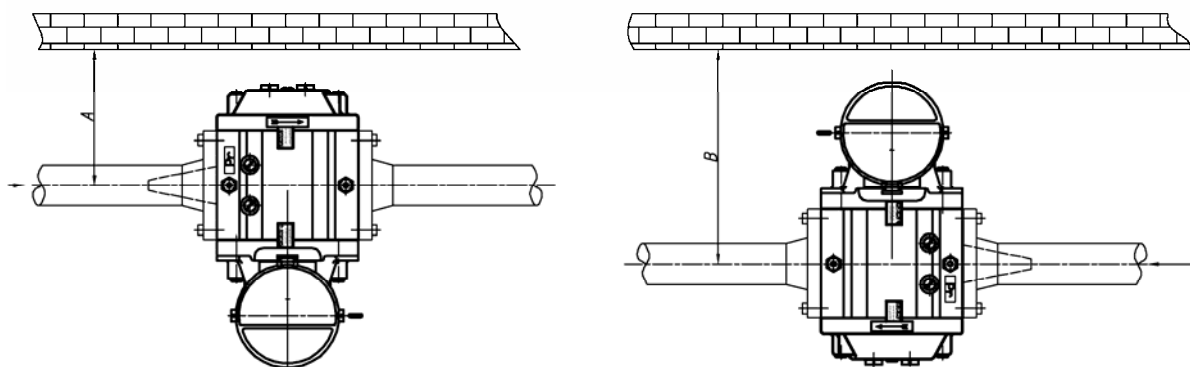


Рисунок 1

3.2.2 Рекомендуемые схемы монтажа

3.2.2.1 Рекомендуемая схема установки счетчика в трубопровод с рабочим давлением до 1,2 МПа приведена на рисунке 2.

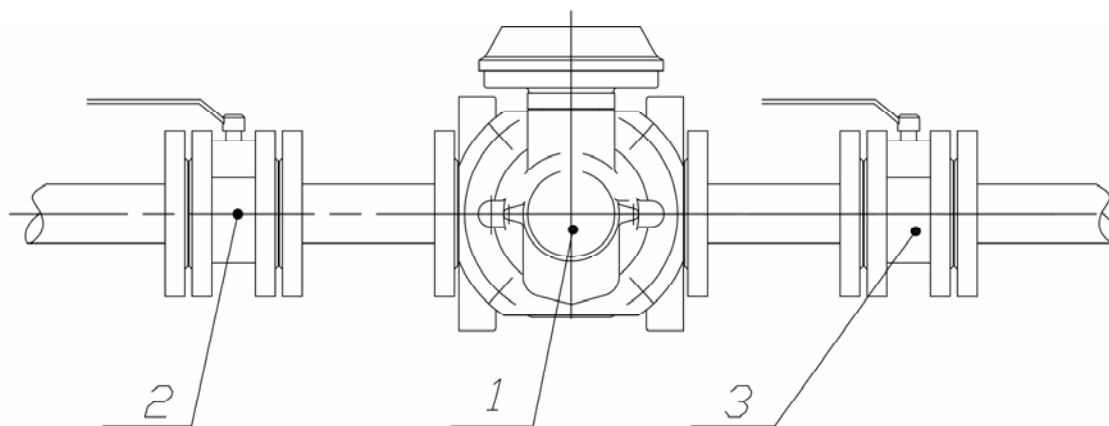


Рис.2 Установка счетчика без перепускного канала
1–счетчик; 2, 3– запорные устройства до и после счетчика;

3.2.2.2 Рекомендуемая схема установки счетчика в трубопровод с рабочим давлением выше 1,2 МПа приведена на рисунке 3.

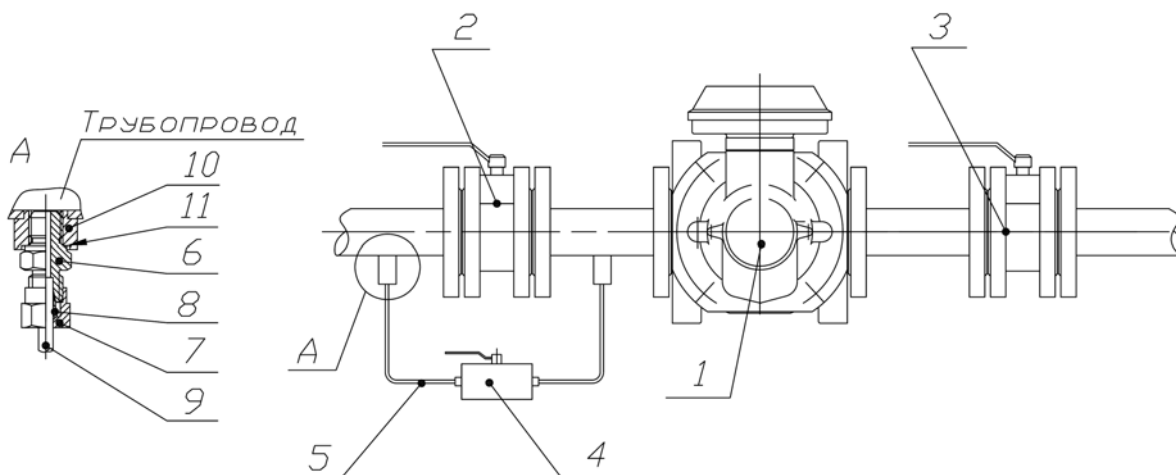


Рис.3 Установка счетчика с перепускным каналом

1– счетчик; 2,3– запорные устройства до и после счетчика; 4– кран перепускного канала; 5– перепускной канал;

Перепускной канал 5 позволяет избежать возникновения резкого перепада давления на счетчике в момент открытия запорного вентиля 2.

В монтажный комплект перепускного канала КН1 входят: 4– двухпозиционный кран с комплектом штуцеров, уплотнительных втулок и накидных гаек 1 шт; 6– штуцер 2 шт; 7– гайка накидная 2 шт; 8– втулка уплотнительная 2 шт; 9– импульсная трубка L=300мм 2 шт; 10– ввариваемые бобышки 2 шт; 11– прокладки 2 шт.

3.2.3 Правила выполнения монтажа счётчика в трубопровод

3.2.3.1 Монтаж счётчика следует проводить в строгом соответствии с настоящим Руководством.

3.2.3.2 При монтаже счетчиков для уплотнения фланцевых соединений рекомендуется применять уплотнительные прокладки из паронита ПМБ ГОСТ481.

Уплотнительные прокладки должны иметь ровные, без «бахромы» края по внутреннему и наружному контуру.

Установку уплотнительных прокладок следует производить таким образом, чтобы они не выступали во внутренний диаметр трубопровода.

3.2.3.3 Для крепления счетчика необходимо использовать болты М16. Длину болтов следует выбирать таким образом, чтобы обеспечить ввинчивание их в монтажные резьбовые отверстия, выполненные в корпусе счётчика на глубину от 16мм до 22мм.

Резьбу болтов необходимо предварительно смазать техническим вазелином или солидолом.

Не допускается использовать болты с поврежденной резьбой.

3.2.3.4 Не допускается вести монтаж счетчика между непараллельными фланцами трубопровода. Несимметричное напряжение корпуса счетчика во время затяжки болтов может привести к заклиниванию роторов.

3.2.3.5 Монтаж счётчика следует производить таким образом, чтобы продольная и поперечная оси счетчика, установленного в трубопровод, были расположены в соответствии с требованиями Приложения Ж.

3.2.3.6 Счётчик следует установить так, чтобы направление стрелки на корпусе счётчика совпадало с направлением движения газа в трубопроводе.

3.3 Применение счётчика для работы в импульсном режиме

3.3.1 Счётчик может эксплуатироваться в системах, в которых поток газа имеет импульсный (прерывистый) характер без каких либо ограничений при условии, что рабочее (избыточное) давление в трубопроводе не превышает значение 0,05МПа.

3.3.2 При эксплуатации счётчика в системах, в которых поток газа имеет импульсный (прерывистый) характер и рабочее (избыточное) давление в трубопроводе превышает значение 0,05МПа, для защиты счётчика от динамических нагрузок, связанных с резкими изменениями величины расхода газа и величины рабочего давления рекомендуется установка предохранительной шайбы.

Геометрические размеры предохранительных шайб для счётчиков различных типов и размеров приведены в Приложении И. Также в Приложении И приведены графики зависимости перепада давления на предохранительных шайбах в зависимости от расхода газа.

3.3.3 Предохранительная шайба устанавливается непосредственно на выходе счетчика между ответным фланцем трубопровода и выходным фланцем счетчика и двумя уплотнительными прокладками.

3.4 Пуск и останов счетчика

ВНИМАНИЕ!

Пуск и останов счетчика в процессе его эксплуатации должны выполнять лица, внимательно изучившие настоящее руководство и допущенные до выполнения этих видов работ.

3.4.1 После монтажа счётчика в трубопровод необходимо залить масло в крышки редуктора и синхронизатора через специальные отверстия, соблюдая требования раздела 3.5 «Техническое обслуживание».

ВНИМАНИЕ!

Сливать масло из счётчика и заполнять маслом счетчик, находящийся под избыточным давлением газа не допускается.

3.4.2 До начала пуска счётчика все запорные устройства на трубопроводе (рис.4) должны быть закрыты. При всех вариантах и на всех стадиях пуска расход газа, проходящего через счетчик, ни в коем случае не должен превышать значение максимального расхода (Q_{max}), указанного в паспорте счетчика.

Направление потока газа должно быть строго по стрелке установленной на крышке синхронизатора. В противном случае ротора будут вращаться в обратном направлении, что может привести к выводу счетчика из строя.

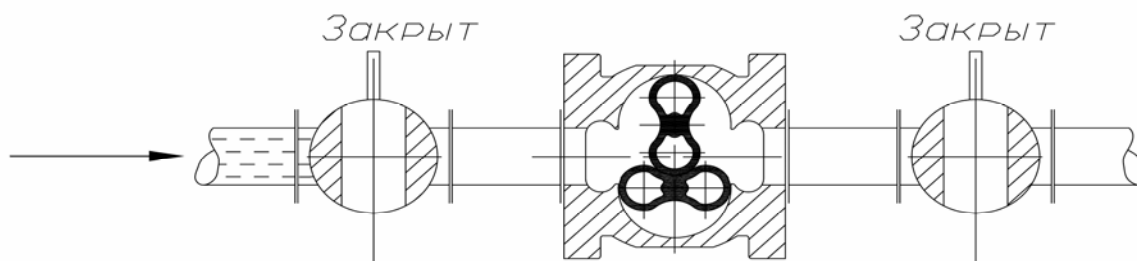


Рис.4 Положение запорных устройств до начала пуска

3.4.3 Пуск счетчика без использования перепускного канала (рисунки 5, 6).

Вначале очень медленно приоткрыть запорное устройство перед счетчиком (рисунок 5) и выждать некоторое время для заполнения участка трубопровода с установленным счетчиком. Скорость повышения давления газа в трубопроводе не должна превышать значение $0,035 \text{ МПа/сек}$ ($0,35 \text{ кгс/см}^2 / \text{сек}$).

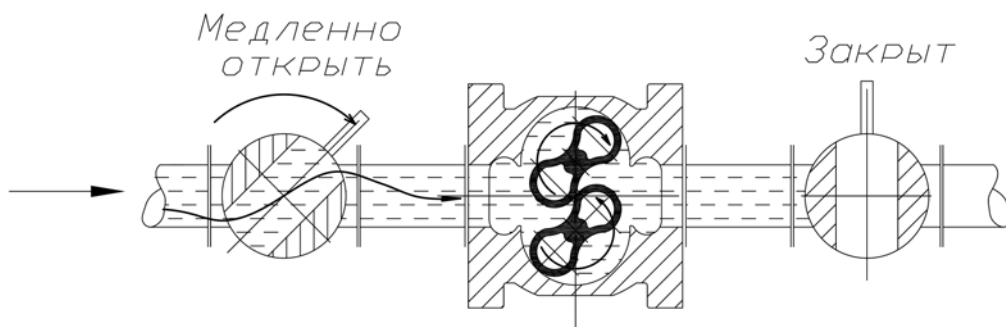


Рис.5 Пуск счетчика без использования перепускного канала. Опрессовка счетчика.

Когда давление на участке трубопровода, на котором установлен счетчик, уравнивается с давлением в подводящем трубопроводе открыть запорное устройство перед счетчиком (рисунок 6) полностью.

Затем очень медленно открыть запорное устройство после счетчика до начала вращения роторов счетчика, которое можно определить по вращению последнего цифрового ролика. После этого плавно открыть запорное устройство после счетчика до конца.

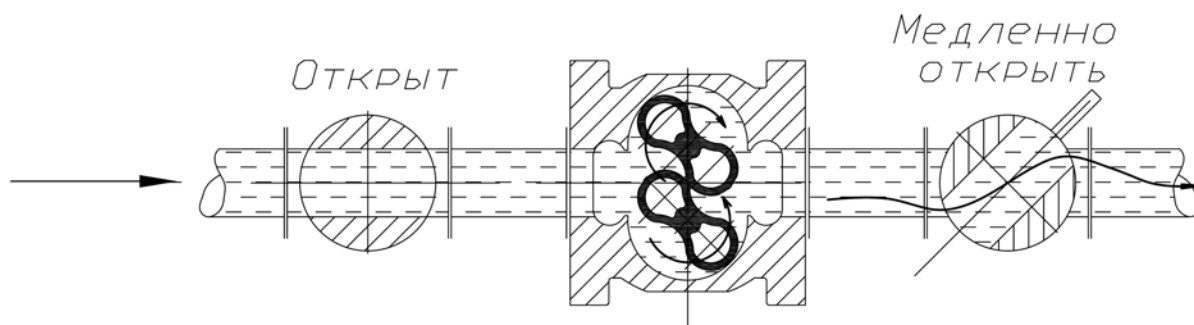


Рис.6 Пуск счетчика без использования перепускного канала. Окончательный запуск

3.4.4 Пуск счетчика с использованием перепускного канала (рисунки 7, 8, 9).

При закрытых запорных устройствах перед счетчиком и после счетчика путем плавного открытия вентиля (рисунок 7) перепускного канала уравнивать давление на участке трубопровода, на котором установлен счётчик, с давлением на подводящем трубопроводе.

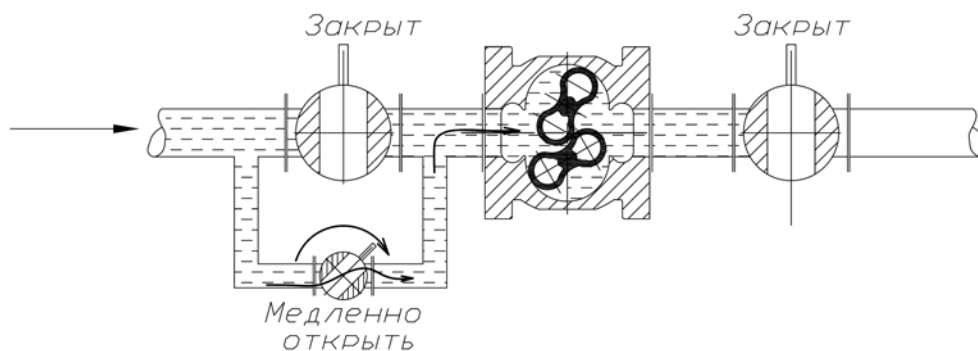


Рис.7 Открытие запорного устройства перепускного канала

Далее очень медленно открыть запорное устройство перед счетчиком (рисунок 8).

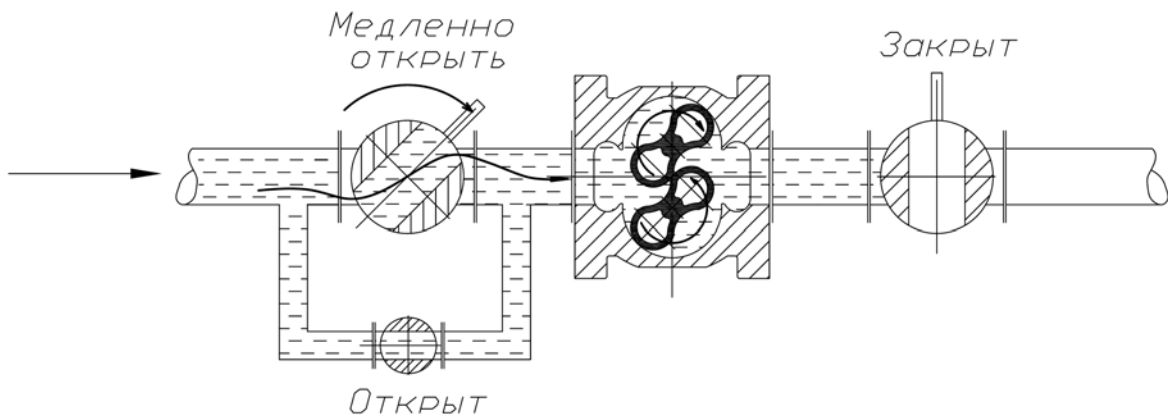


Рис. 8 Пуск счетчика с использованием перепускного канала. Опрессовка счетчика.

Затем очень медленно открыть запорное устройство после счетчика (рисунок 9) до начала вращения роторов счетчика, которое можно определить по вращению последнего цифрового ролика и после этого плавно открыть запорное устройство после счетчика полностью.

Плавно закрыть вентиль перепускного канала до конца.

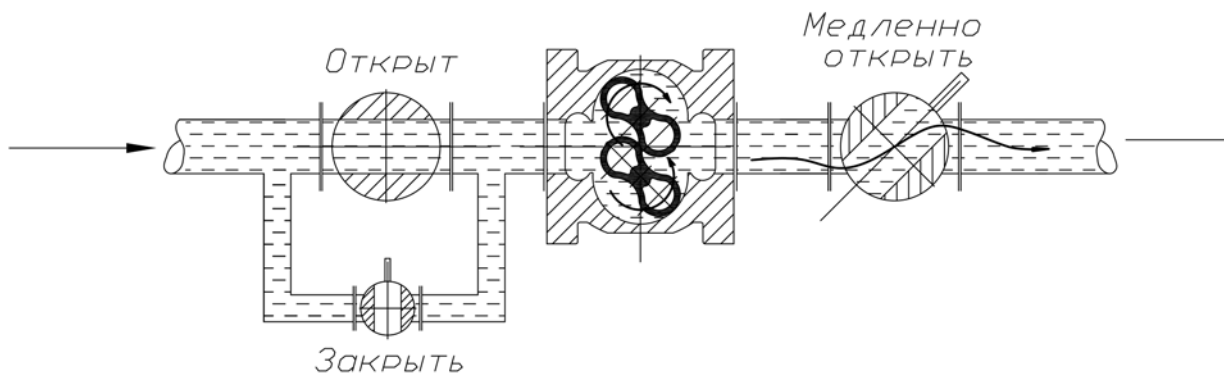


Рис. 9 Окончательный пуск счетчика с использованием перепускного канала.

3.4.5 Остановка счетчика (рисунки 10, 11)

Очень медленно закрыть запорное устройство после счетчика (рисунок 10).

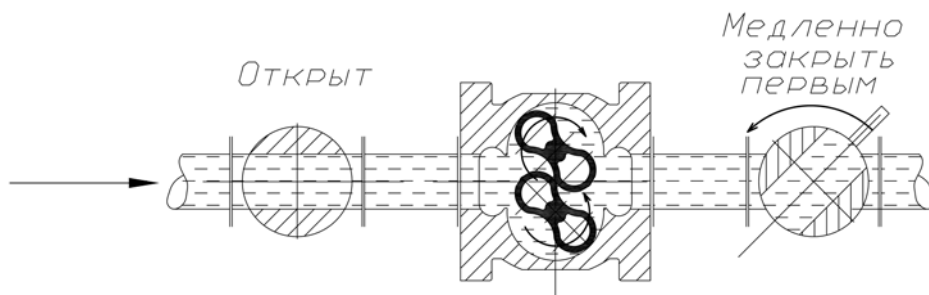


Рис. 10 Остановка счетчика

Затем медленно закрыть запорное устройство перед счетчиком (рисунок 11).

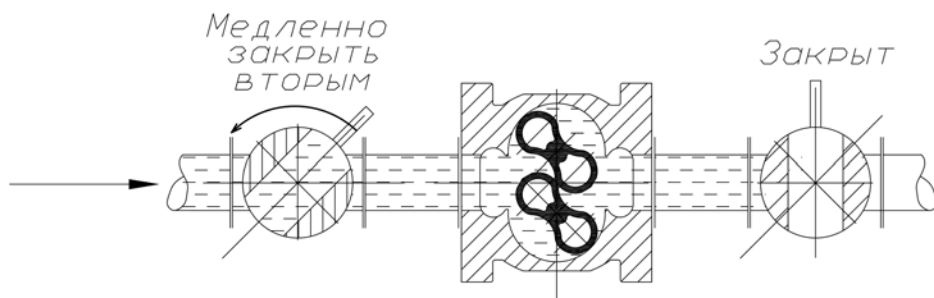


Рис. 11 Окончательная остановка счетчика

3.4.6 Оценка результатов запуска

Показателем нормального функционирования счетчика является вращение последнего ролика счётного механизма во всем диапазоне расходов газа.

Допускается неравномерное вращение ролика.

ВНИМАНИЕ!

Резкое открытие запорных устройств, при пуске счётчика приводит к скачкообразному увеличению расхода газа проходящего через счётчик и возникновению ударной волны, что в совокупности может привести к нарушению синхронности вращения роторов и выходу счётчика из строя.

3.4.7 Неправильный запуск

Ударная волна (рисунок 12), которая возникает в результате резкого открытия запорных устройств приводит к нарушению синхронности вращения роторов и выходу счетчика из строя.

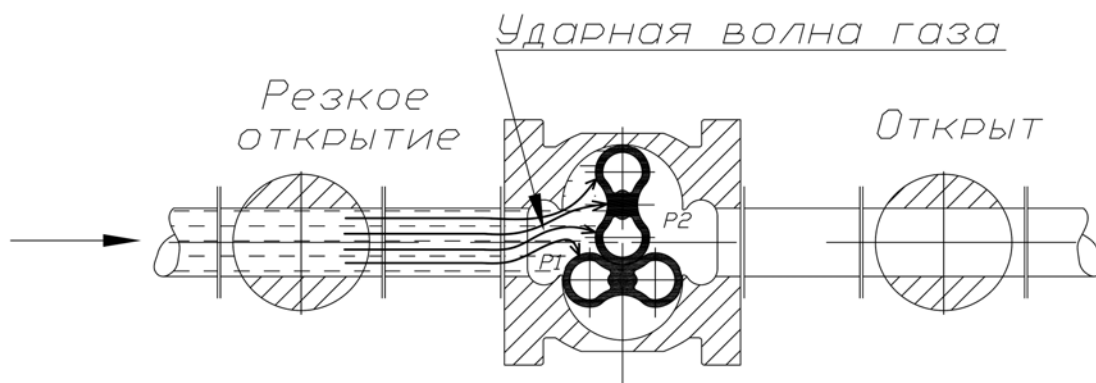


Рис.12 Возникновение ударной волны в результате неправильного запуска
 $M_{вр} = F_1 \times R$ - вращательный момент, возникающий в результате ударной волны.

ВНИМАНИЕ!

Во избежание мгновенного выхода счетчика из строя в результате пневмоудара при настройке системы защиты (электромагнитных клапанов-отсекателей), обязательно вместо счетчика устанавливать технологическую катушку.

В процессе эксплуатации, после срабатывания клапанов-отсекателей, для повторного запуска счетчика необходимо соблюдать последовательность действий описанных в подразделе 3.4 « Пуск и останов счетчика» настоящей инструкции.

3.5 Рекомендации по защите счетчика от воздействия пневмоудара

Для предотвращения выхода счетчика из строя во время срабатывания быстродействующего электромагнитного клапана безопасности, устанавливаемого на входе в котельную, рекомендуется в качестве подобного клапана применять приборы производства Kromschroder с медленным открытием.

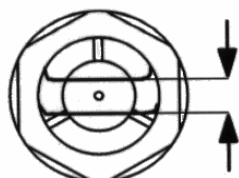
- Для входного давления до 50 кПа нормально закрытый клапан VAS...L
Время закрытия до 1с;
Время открытия 10с
- Для входного давления до 0,8 МПа нормально закрытый моторный клапан VK...H
Время закрытия до 1с;
Время открытия от 12 до 24с, в зависимости от исполнения

Подробные технические характеристики клапанов можно узнать на сайте www.gaselectro.ru

3.6 Техническое обслуживание

3.6.1. После монтажа счетчика в трубопровод, перед вводом его в эксплуатацию, в крышки счётчика необходимо залить масло. Рекомендуемые сорта масел: Shell Tellus C10, Shell Risella Oil D15, Shell Morlina Oil 10, Масло 132-07 ТУ6-02-897-78, Aero Shell Fluid 4 (красный цвет), либо другое подобное масло, не содержащее смол и кислот, с вязкостью не более 30 сСт при температуре 20⁰С и точкой затвердевания ниже минус 50⁰С.

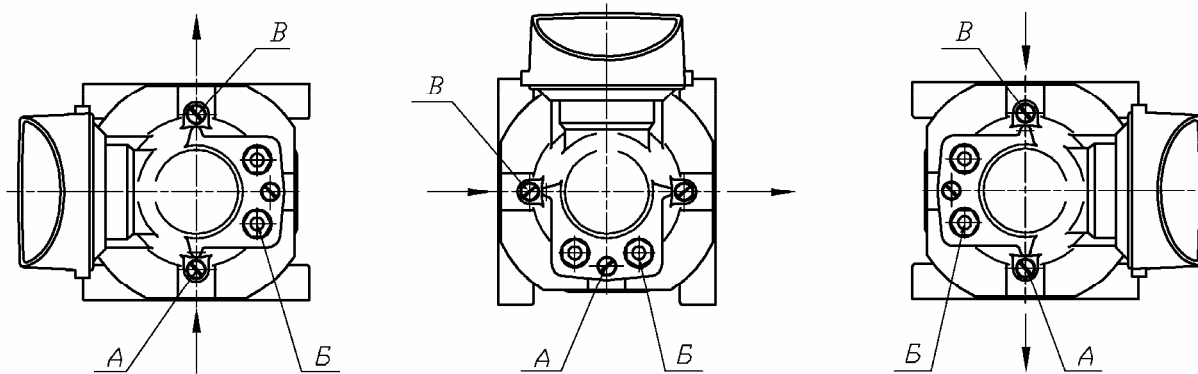
3.6.2 Масло плавно заливается из флакона, входящего в комплект поставки счётчика, в одну из крышек, при этом масло в другую крышку переливается через масляные каналы, проходящие через корпус счетчика. Уровень масла контролируется по маслоуказательным стеклам и должен соответствовать показанному на рис.13.



норма

Рисунок 13

3.6.3 В крышке редуктора и крышке синхронизатора счетчика имеются по два отверстия для заливки масла, герметично закрытых резьбовыми пробками «В», по одному отверстию для слива масла «А». Два маслоуказательных стекла «Б» расположены на крышке редуктора (см. рис.14). Примечание: Счетчик может выпускаться с двумя дополнительными маслоуказательными стеклами на крышке синхронизатора.



Поз.1

Поз.2

Поз.3

Рисунок 14 В- заливное отверстие; Б- маслоуказательное стекло; А- сливное отверстие

Поз.1 - направление потока вертикальное (снизу вверх)

Поз.2 - направление потока горизонтальное (слева направо)

Поз.3 - направление потока вертикальное (сверху вниз)

3.6.4 В процессе испытаний в условиях предприятия-изготовителя в счетчик могло быть залито масло, поэтому на маслоуказательных стеклах счетчика в состоянии поставки могут быть следы (мениски) масла.

Внимание! При заливке масла счетчик не должен находиться под давлением.

3.6.5 После заливки масла необходимо вернуть и затянуть резьбовые пробки «В» для обеспечения герметичности. Провести испытания на герметичность счётчика при рабочем давлении.

3.6.6 Интервал между проверками уровня масла зависит от индивидуальных условий эксплуатации счетчика и количества прошедшего через него газа. Как правило, контроль уровня масла производят через 6 месяцев после пуска. Понижение уровня масла в этот период не является технической неисправностью счетчика, а свидетельствует об индивидуальных особенностях монтажа и эксплуатации. Возможными причинами понижения уровня масла в этот период являются следующие:

- Понижение уровня масла происходит из-за быстрого изменения давления и расхода газа. Для предотвращения резкого изменения расхода и давления рекомендуется установить предохранительные шайбы (см. Приложение И).
- Понижение уровня масла по причине несоблюдения требований к расположению счетчика при его установке в трубопровод (см. Приложение Ж).

В любом случае счетчик работает без каких-либо отклонений, даже с пониженным уровнем масла, пока через него проходит чистый газ и его работа соответствует требованиям настоящего Руководства по эксплуатации.

3.6.7 В таблице 7 приведены ориентировочные значения объемов масла, необходимого при горизонтальной и вертикальной установке счетчика перед вводом его в эксплуатацию и при замене масла.

Таблица 7

Количество масла, необходимое для пуска в эксплуатацию и его замены		
Типоразмер счетчика	G16-G65; G100	G160; G250; G400
Установка счетчика		
Горизонтальное	70	210
Вертикальное	150	520

3.6.8 Перед демонтажем счётчика из трубопровода и транспортировкой масло из счетчиков должно быть слито.

4 ДАТЧИКИ ИМПУЛЬСОВ

Счетчик может быть оснащён устанавливаемым с наружной стороны крышки счетного механизма низкочастотным датчиком импульсов Е1 и встроенным высокочастотным датчиком импульсов А1К.

Схемы распайки разъемов приведены в Приложении Д.

Внимание! При использовании датчиков импульсов необходимо соблюдать соответствующие предписания по взрывобезопасности.

Технические характеристики датчиков импульсов приведены в разделе 2.4.2 настоящего Руководства.

5 ПОВЕРКА СЧЁТЧИКА

Поверка счетчика проводится в соответствии с ГОСТ8.324.

Основная относительная погрешность определяется на расходах Q_{max} , $0,5 Q_{max}$, $0,2 Q_{max}$, $0,1 Q_{max}$, Q_{min} .

Межповерочный интервал счетчиков - 5 лет.

6 КОНТРОЛЬ ИЗМЕНЕНИЯ ПЕРЕПАДА ДАВЛЕНИЯ

6.1 Расчет допустимого перепада давления на счетчике газа RVG

Контроль перепада давления на ротационных счетчиках газа следует производить согласно ПР 50.2.019-2006 МЕТОДИКА ВЫПОЛНЕНИЯ ИЗМЕРЕНИЙ ПРИ ПОМОЩИ ТУРБИННЫХ, РОТАЦИОННЫХ И ВИХРЕВЫХ СЧЕТЧИКОВ.

«...11.5 На турбинных и ротационных счетчиках необходимо периодически контролировать изменение перепада давления.

Если с течением времени в процессе эксплуатации перепад давления на счетчике более чем на 50% превысит допускаемое значение, то произошло или засорение проточной части, или загрязнение, или износ подшипников счетчика, либо имеется иной дефект, приводящий к торможению его подвижных частей. В этом случае должны быть проведены работы по техническому обслуживанию счетчика или его ремонту...

Допустимое значение перепада давления (ΔP) на счетчике для конкретных рабочих условий рассчитывают по формуле:

$$\Delta P = \Delta P_p \left(\frac{\rho_c \cdot P}{\rho_{cp} \cdot P_p} \right) \cdot \left(\frac{Q}{Q_p} \right)^2, \quad (1)$$

где

ΔP_p – перепад давления на счетчике определенный из графика, приведенного в Приложении А, Па;

P – давление газа (абсолютное) при конкретных рабочих условиях, МПа.
 $P = P_{изм} + P_a$, где $P_{изм}$ – измеренное избыточное давление, P_a – атмосферное давление;

P_p – значение давления газа при стандартных условиях, для которых регламентированы потери давления (для которых построен график) $P_p = 0,1$ МПа;

ρ_c – значение плотности измеряемого газа при стандартных условиях;

ρ_{cp} – значение плотности газа при стандартных условиях, для которых регламентированы потери давления (для которых построен график) $\rho_{cp} = 1,29$ кг/м³;

Q – расход газа при конкретных рабочих условиях, м³/ч;

Q_p – расход газа для которого регламентированы потери давления, м³/ч;

Перепад давления ΔP_p по графику перепада давления определяется при $Q_p = Q$, т.е.

соотношение $\left(\frac{Q}{Q_p} \right)^2 = 1$.

Пример определения допустимого перепада давления для ротационного счетчика газа RVG G250 при конкретных рабочих условиях.

Рабочие условия:

- Расход газа $Q = Q_p = 300$ м³/ч

- Давление $P_p = 1$ МПа

- Рабочая среда- природный газа с плотностью при нормальных условиях $\rho_c = 0,73$ кг/м³

- Атмосферное давление $P_a = 0,1$ МПа

1) Из графика зависимости перепада давления на счетчике (Приложение А) находим значение перепада давления ΔP_p при расходе $Q_p = 300$ м³/ч при физических условиях для которого построен график:

$$\Delta P_p = 582 \text{ Па}$$

2) Вычисляем перепад давления на счетчике при конкретных рабочих условиях и расходе газа на счетчике на период измерения перепада давления.

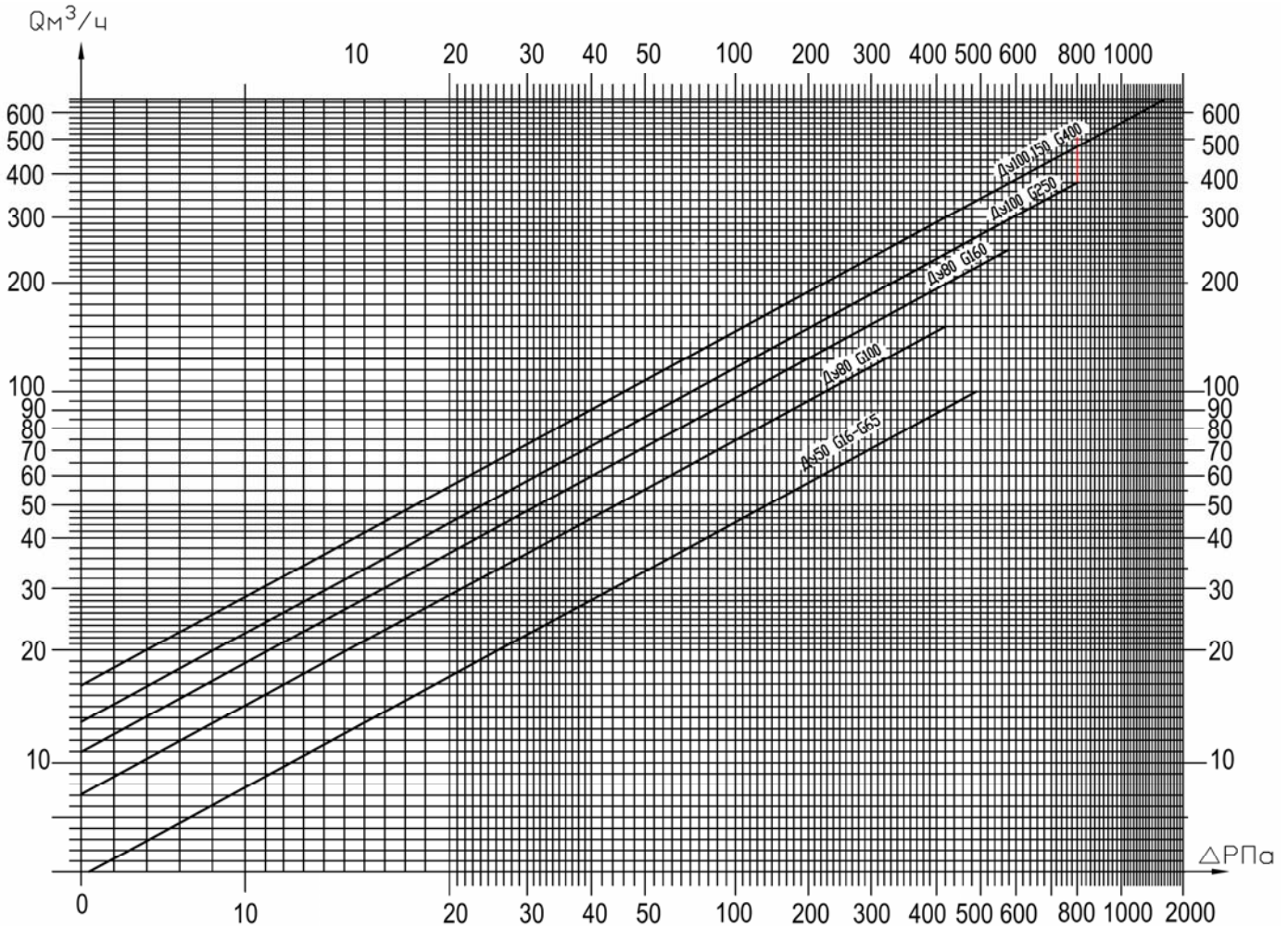
$$\Delta P = 582 \left(\frac{0,73 \cdot 1,1}{1,29 \cdot 0,1} \right) \cdot \left(\frac{300}{300} \right)^2 = 3623 \text{ Па}$$

Для измерения перепада давления на счетчике газа RVG можно применять дифманометры любого типа.

Отверстия для измерения перепада давления должны быть размещены в соответствии с требованиями п.7.3.3.2, а устройство соединительных линий в соответствии с п.7.3.4 ПР 50.2.019-2006 МЕТОДИКИ ВЫПОЛНЕНИЯ ИЗМЕРЕНИЙ ПРИ ПОМОЩИ ТУР-БИННЫХ, РОТАЦИОННЫХ И ВИХРЕВЫХ СЧЕТЧИКОВ.

Приложение А
(обязательное)

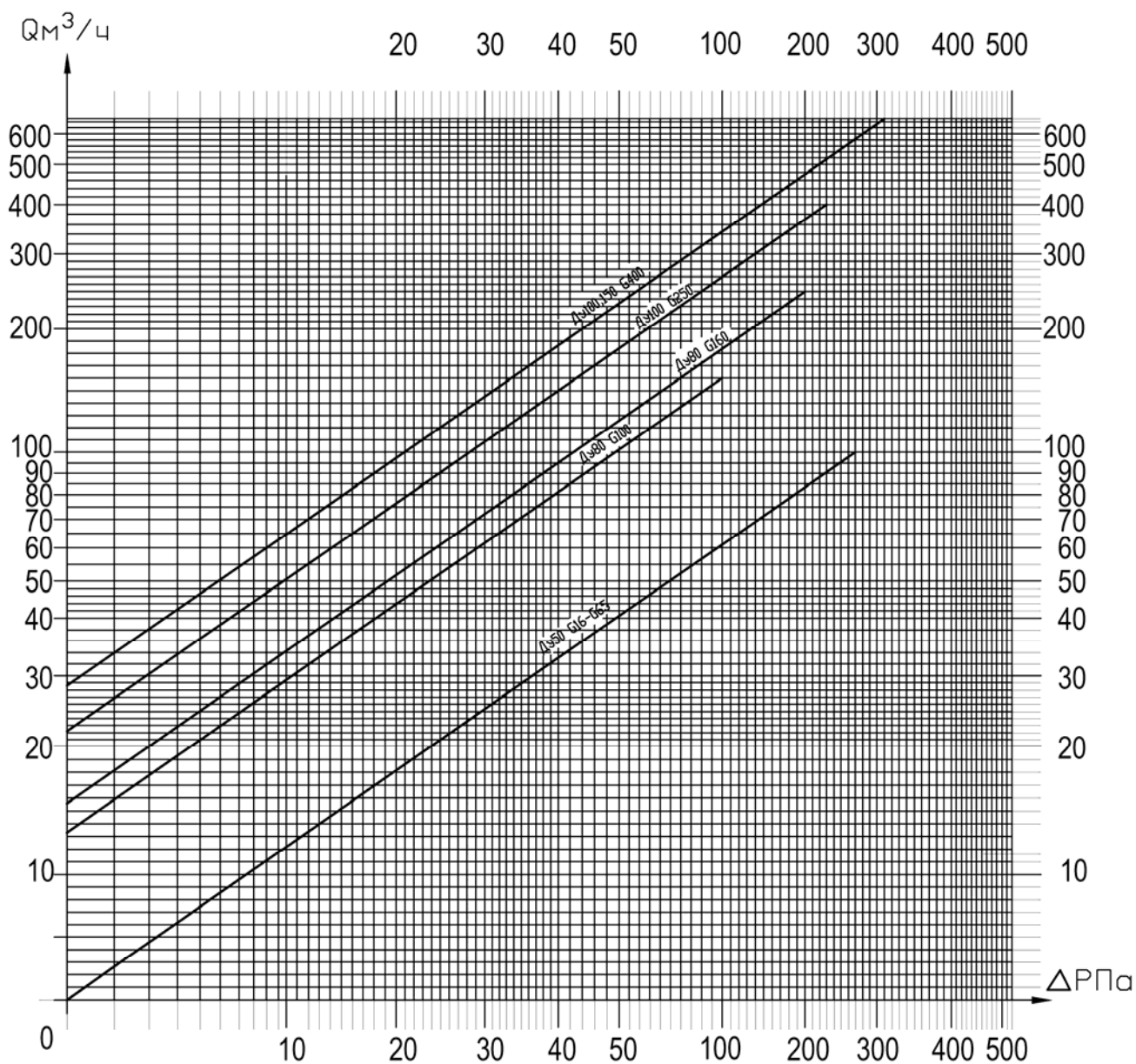
Зависимость перепада давления на счетчиках газа ротационных RVG от расхода газа



Графики приведены для воздуха с плотностью $\rho = 1,29 \text{ кг/м}^3$ при давлении близком к атмосферному.

Приложение Б
(обязательное)

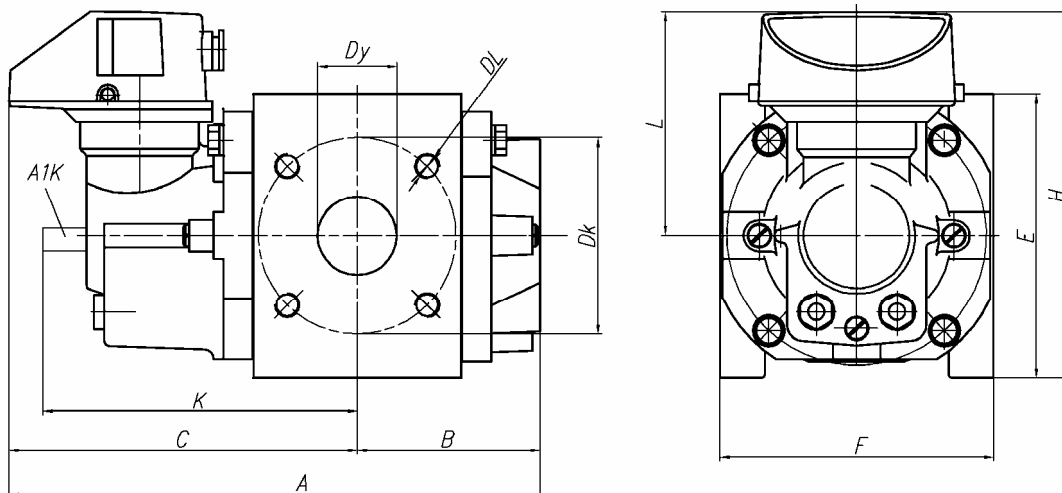
Зависимость перепада давления на фильтрах конических сетчатых от расхода газа



Графики приведены для воздуха с плотностью $\rho = 1,29 \text{ кг/м}^3$ при давлении близком к атмосферному.

Приложение В
(обязательное)

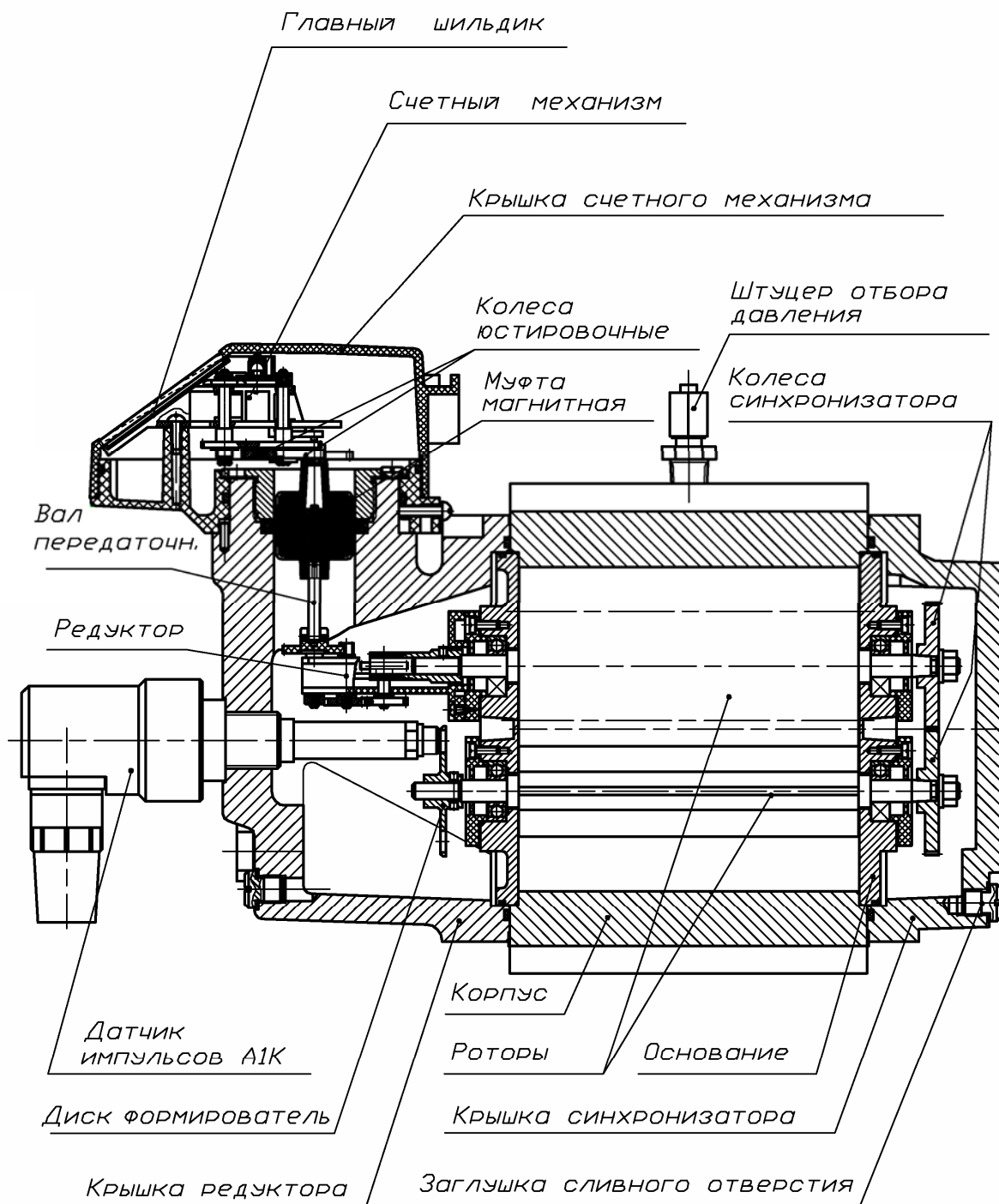
Габаритные размеры и вес счётчиков газа ротационных RVG



Типо-раз-мер	Размеры, мм											Вес, кг
	Dy	Dk	DL	A	B	C	E	F	H	K	L	
G16–G65	50	125	4xM16	335	115	220	180	171	222	240	141	12
G100	80	160	8xM16	435	165	272	180	171	222	290	141	16
G160	80	160	8xM16	469	189	280	220	241	278	298	168	33
G250	100	180	8xM16	529	219	310	220	241	278	328	168	39
G400	100	180	8xM16	660	290	370	285	260	308	421	168	50
G400	150	240	8xM20	660	290	370	285	260	308	421	168	56.5

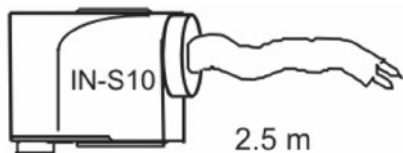
Приложение Г
(обязательное)

Конструктивное исполнение счетчика

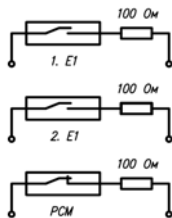


Приложение Д (обязательное)

1 Схема распайки низкочастотного датчика E1

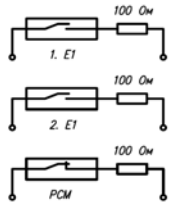
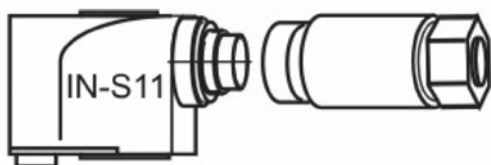


1. Вариант исполнения IN-S10

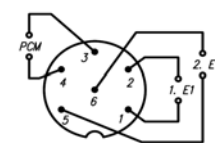


Цвет проводников:
 1.E1: белый-коричневый
 2.E1: зеленый-желтый
 PCM: серый-розовый.

2. Вариант исполнения IN-S11

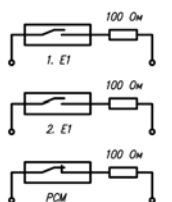
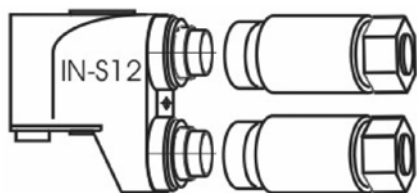


6-ти контактный разъем (гнездо)
 PG9 DIN45322

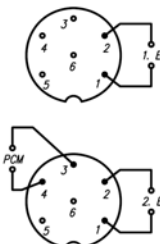


Вид на разъем со стороны пайки

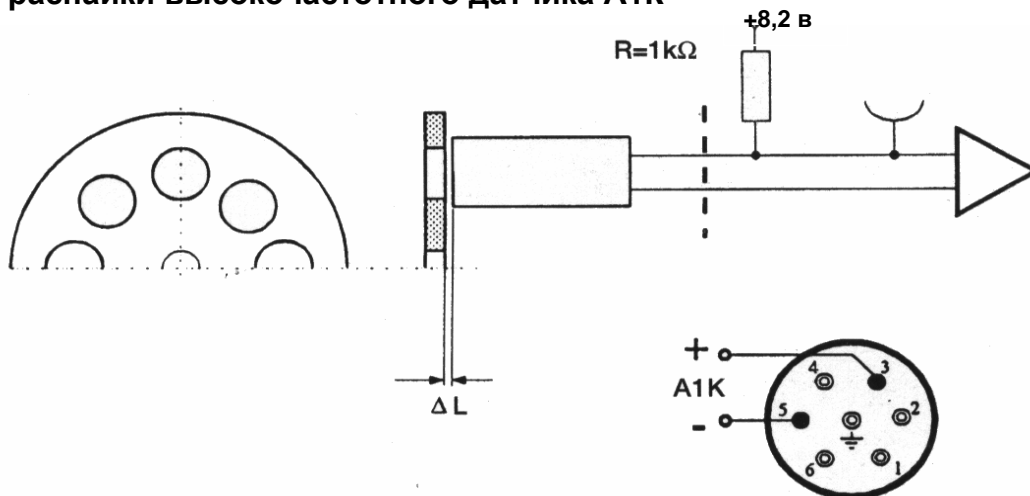
3. Вариант исполнения IN-S12



6-ти контактный разъем (гнездо)
 PG9 DIN45322



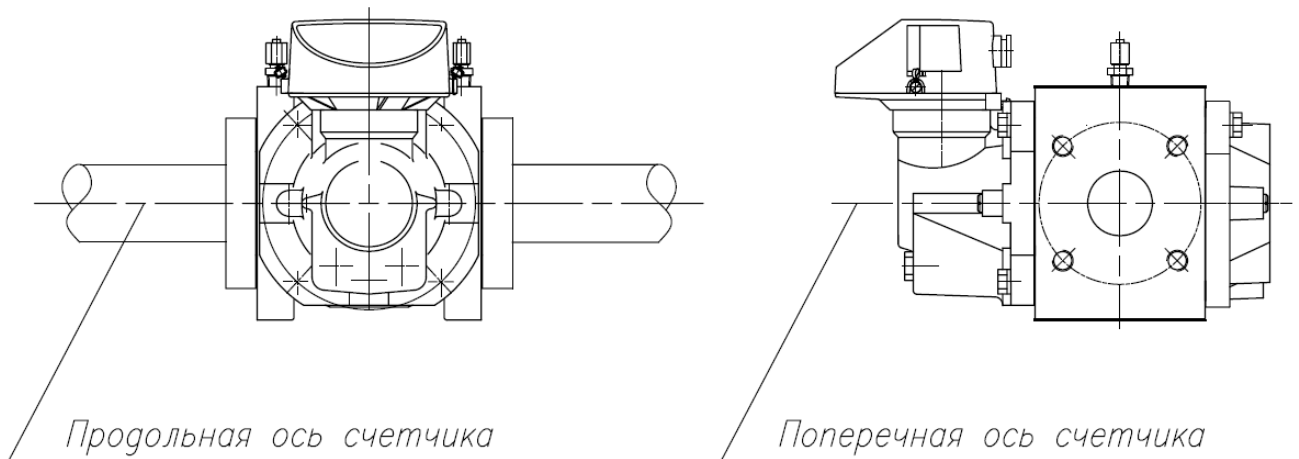
2 Схема распайки высокочастотного датчика A1K



Приложение Ж
(обязательное)

Требования к расположению счетчика RVG при его установке в трубопровод

Горизонтальное расположение

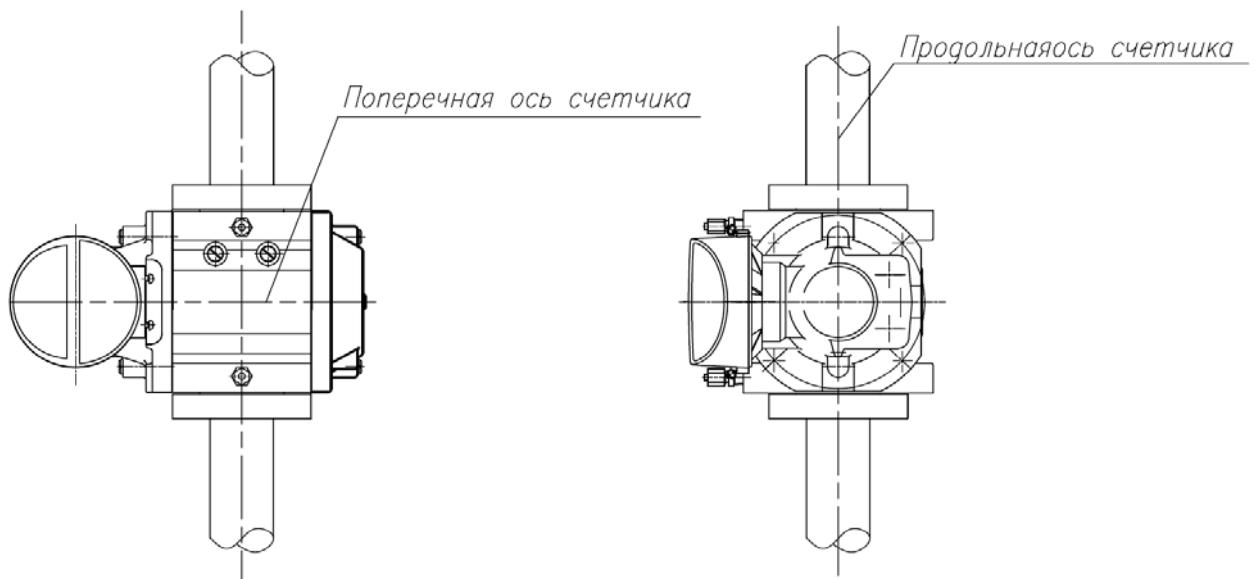


При горизонтальном расположении счетчика RVG допустимое отклонение осей от горизонтальной плоскости:

продольной оси не более $\pm 4^\circ$;

поперечной оси не более $\pm 1^\circ$

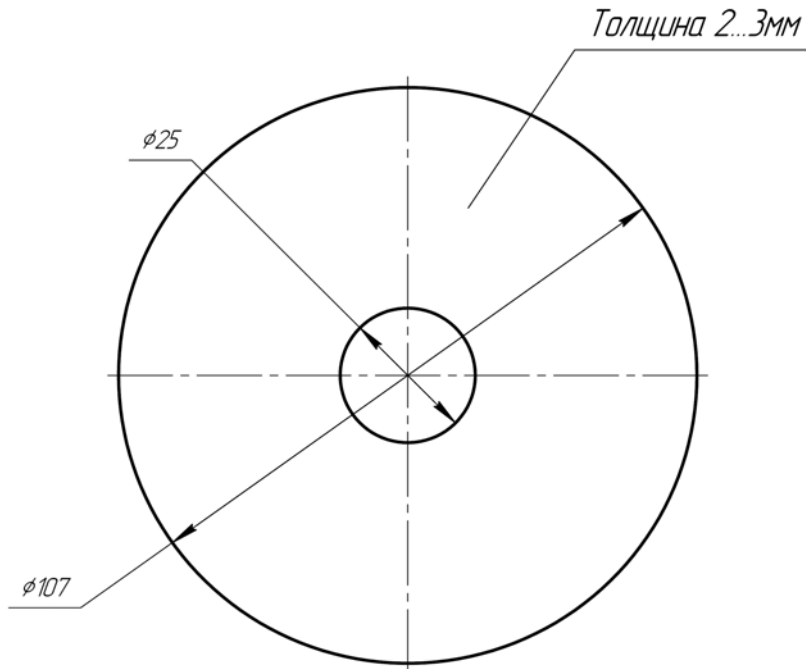
Вертикальное расположение



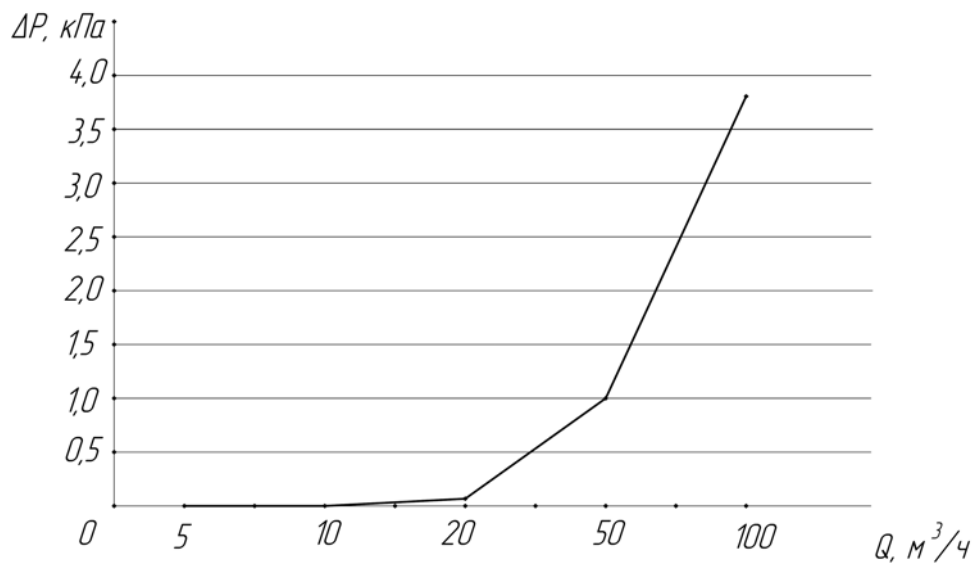
При вертикальном расположении счетчика RVG допустимое отклонение поперечной оси от горизонтальной плоскости не более $\pm 1^\circ$ и продольной оси не более $\pm 4^\circ$ от вертикали.

Приложение И
лист 1

Предохранительная шайба для счетчиков RVG типоразмера G16-G65 (Ду50)



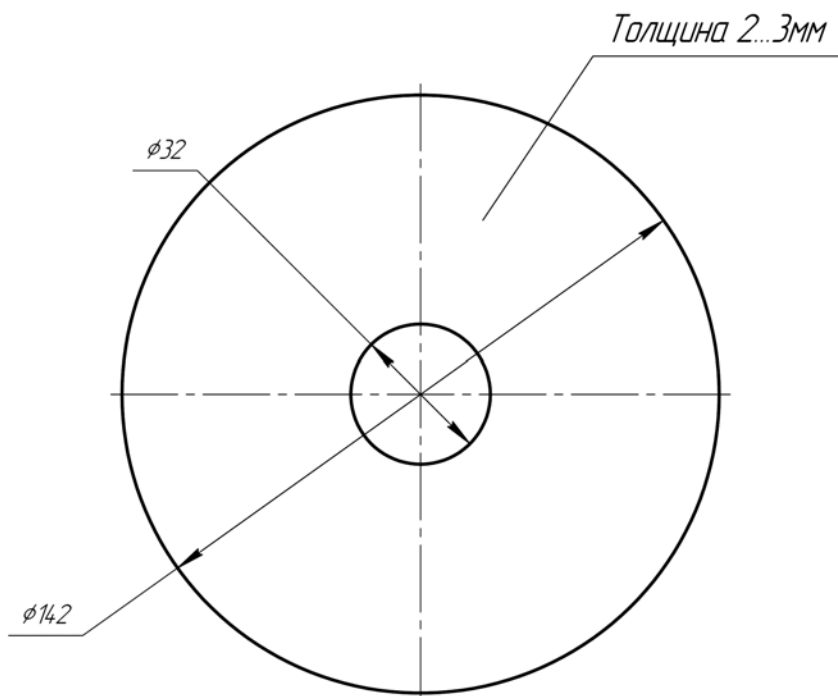
Зависимость перепада давления на предохранительной шайбе от расхода газа



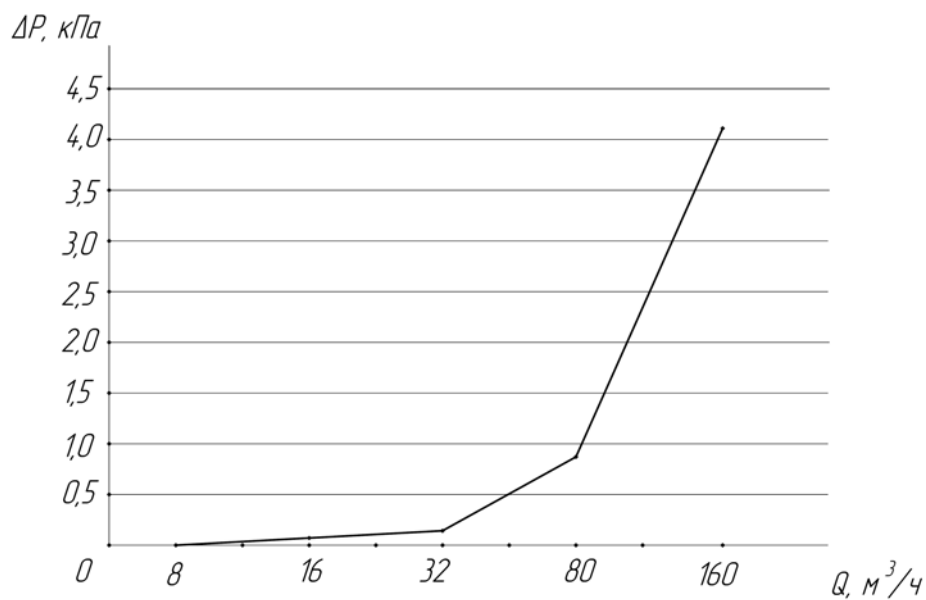
Расход, м ³ / час	5	10	20	50	100
Перепада давления, кПа	0,008	0,008	0,116	1,03	3,8

Приложение И
лист 2

Предохранительная шайба для счетчиков RVG типоразмера G100, G160 (Ду80)



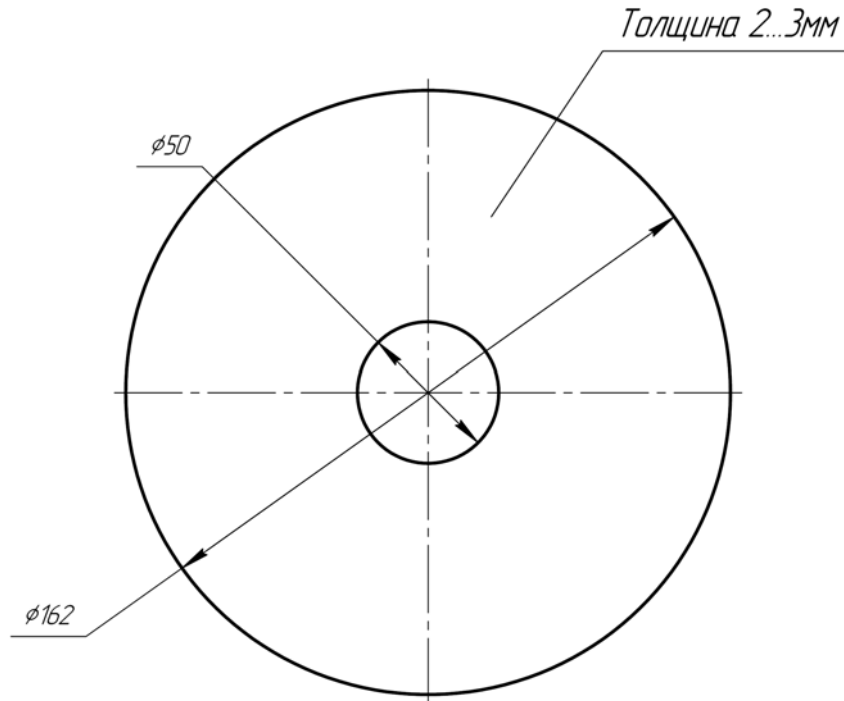
Зависимость перепада давления на предохранительной шайбе от расхода газа



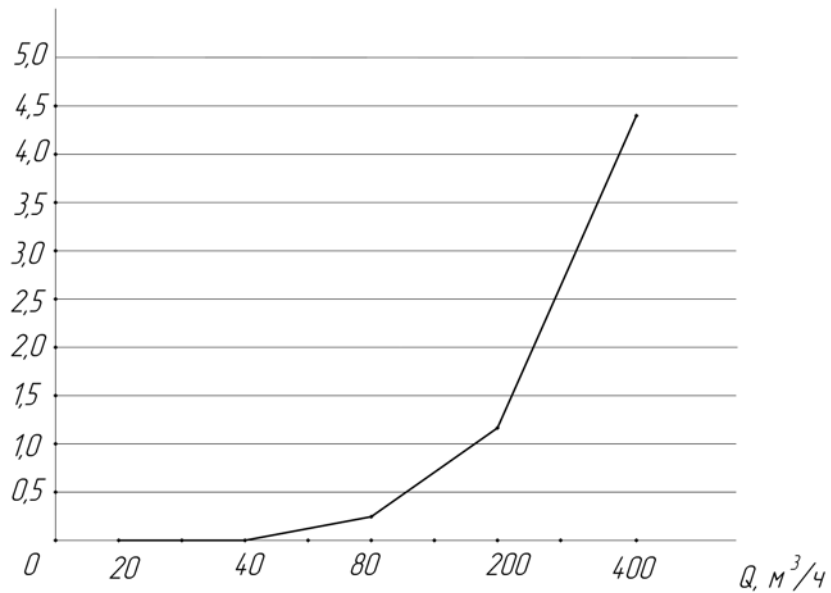
Расход, м³/ час	8	16	32	80	160
Перепада давления, кПа	0,008	0,1	0,17	1,05	4,0

Приложение И
лист 3

Предохранительная шайба для счетчиков RVG типоразмера G250 (Ду100)



Зависимость перепада давления на предохранительной шайбе от расхода газа
 $\Delta P, \text{кПа}$



Расход, м³/ час	20	20	80	200	400
Перепада давления, кПа	0,009	0,03	0,18	1,19	4,46

Приложение К

Методика выбора счетчика RVG

Пример расчета для выбора типоразмера счетчика RVG.

Дано:

Расход газа, приведенный к стандартным условиям, некоторого источника потребления газа, например котельной,

$$Q_{\min} = 100 \text{ нм}^3/\text{ч}$$

$$Q_{\max} = 1000 \text{ нм}^3/\text{ч}$$

Избыточное давление газа в газопроводе в месте установки счетчика RVG

$$P_{\text{изб}} = 4 \text{ кг/см}^2$$

Решение:

1. Рабочий расход газа Q_p через счетчик определяется по формуле:

$$Q_p = Q : P_{\text{абс}},$$

где,

Q расход газа, приведенный к стандартным условиям, [нм³/ч]

$P_{\text{абс}}$ – абсолютное давление газа в газопроводе

$$P_{\text{абс}} = P_{\text{изб}} + P_{\text{атм}}$$

$$P_{\text{абс}} = 4 + 1 = 5 \text{ кгс/см}^2$$

2. Минимальный $Q_p \min$ и максимальный $Q_p \max$ расходы газа через счетчик при рабочих условиях соответственно будут:

$$Q_p \min = 100 : 5 = 20 \text{ м}^3/\text{ч}$$

$$Q_p \max = 1000 : 5 = 200 \text{ м}^3/\text{ч}$$

3. По таблице «Основные технические характеристики счетчиков RVG» выбирается счетчик G160 с диапазоном измерения 1 : 20, у которого

$$Q_{\min} = 13 \text{ м}^3/\text{ч}$$

$$Q_{\max} = 250 \text{ м}^3/\text{ч}$$



ФЕДЕРАЛЬНОЕ АГЕНТСТВО
ПО ТЕХНИЧЕСКОМУ РЕГУЛИРОВАНИЮ И МЕТРОЛОГИИ

СЕРТИФИКАТ

об утверждении типа средств измерений

PATTERN APPROVAL CERTIFICATE OF MEASURING INSTRUMENTS

RU.C.29.011.A № 28677

Действителен до
" 01 " августа 2012 г.

Настоящий сертификат удостоверяет, что на основании положительных результатов испытаний утвержден тип счетчиков газа ротационных RVG (G16, G25, G40, G65, G100, G160, G250, G400)
наименование средства измерений
ООО "ЭЛЬСТЕР Газэлектроника", г. Арзамас, Нижегородской обл.
наименование предприятия-изготовителя

который зарегистрирован в Государственном реестре средств измерений под № **16422-07** и допущен к применению в Российской Федерации.

Описание типа средства измерений приведено в приложении к настоящему сертификату.

Заместитель
Руководителя



В.Н.Крутиков

08 " 08 " 2007 г.

Заместитель
Руководителя

Продлен до

" " г.

" " 200 г.



ФЕДЕРАЛЬНАЯ СЛУЖБА
ПО ЭКОЛОГИЧЕСКОМУ, ТЕХНОЛОГИЧЕСКОМУ И АТОМНОМУ НАДЗОРУ

РАЗРЕШЕНИЕ

№ РРС 00-21148

На применение

Оборудование (техническое устройство, материал):
Счетчики газа ротационные RVG.

Код ОКП (ТН ВЭД): 42 1312

Изготовитель (поставщик): ООО "ЭЛЬСТЕР Газэлектроника"
(607220, Нижегородская обл., г. Арзамас, ул. 50 лет ВЛКСМ, 8).

Основание выдачи разрешения: Техническая документация, свидетельство о взрывозащищенности электрооборудования ЦС "СТВ" № СТВ-033.02 от 17.12.2002 г., заключение экспертизы промышленной безопасности ОАО "ВНИПИнефть" № ВВП_ЭПБ_08/ТУ-06 от 10.04.2006 г.

Условия применения:

1. Соблюдение законодательства Российской Федерации в области промышленной безопасности.
2. Предоставление заказчикам технических паспортов, сертификатов, руководств по эксплуатации, монтажу и техническому обслуживанию оборудования.

Срок действия разрешения до 09.06.2009

Дата выдачи 09.06.2006



Руководитель
К.Б. Пуликовский

AA 010693

СИСТЕМА СЕРТИФИКАЦИИ ГОСТ Р
ГОССТАНДАРТ РОССИИ



СЕРТИФИКАТ СООТВЕТСТВИЯ

№ РОСС RU.АЯ74.В32306

Срок действия с 26.03.2009 по 25.03.2012

8460012

ОРГАН ПО СЕРТИФИКАЦИИ рег. № РОСС RU.0001.10АЯ74
ПРОДУКЦИИ И УСЛУГ ООО "НИЖЕГОРОДСКИЙ ЦЕНТР СЕРТИФИКАЦИИ" (ООО
"НИЖЕГОРОДСЕРТИФИКА")
Юр.адрес: 603950, г. Нижний Новгород, ул. Республиканская, д.1,
Факт.адрес: 603115, г. Нижний Новгород, ул. Ломоносова, д.9, офис 208, тел. (831) 428-57-84, факс (831)
421-02-82

ПРОДУКЦИЯ СЧЕТЧИКИ ГАЗА РОТАЦИОННЫЕ RVG (G16, G25,
G40, G65, G100, G160, G250, G400)
ТУ 4213-024-48318941-98 (ЛГТИ.407273.001 ТУ)
Серийный выпуск

код ОК 005 (ОКП):
42 1312

СООТВЕТСТВУЕТ ТРЕБОВАНИЯМ НОРМАТИВНЫХ ДОКУМЕНТОВ
ГОСТ Р 50818-95 (Пп. 5.6, 5.7, р.6)

код ТН ВЭД России:

ИЗГОТОВИТЕЛЬ ООО "ЭЛЬСТЕР Газэлектроника". ИНН:5243013811
Нижегородская область, г.Арзамас, ул. 50 лет ВЛКСМ, д. 8а, 607224

СЕРТИФИКАТ ВЫДАН ООО "ЭЛЬСТЕР Газэлектроника"
ОГРН 1025201342440. Код-ОКПО:48318941. ИНН:5243013811
Нижегородская область, г.Арзамас, ул. 50 лет ВЛКСМ, д. 8а, 607224, тел. 8 83147 3-16-94,
факс 8 83147 3-54-41

НА ОСНОВАНИИ 1. Протокол испытаний № ИЛ-1347 от 24.03.2009 г. Испытательная лаборатория по
безопасности измерительных приборов и изделий медицинской техники (ИЛ БИПМТ) ФГУ "Нижегородский
ЦСМ", рег. № РОСС.RU.0001.21МО71 от 04.09.2007, адрес: 603950, г. Нижний Новгород, ул. Республиканская,
д. 1
2. Сертификат соответствия № РОСС RU.ИК01.К00038 от 27.06.2006 г. Орган по сертификации систем
качества ИнИС ВВТ № РОСС RU.0001.13ИК01

ДОПОЛНИТЕЛЬНАЯ ИНФОРМАЦИЯ Место нанесения знака соответствия: на изделии
в товаросопроводительной и эксплуатационной документации
Схема сертификации 5.



Руководитель органа

Эксперт

[Handwritten signature]
Подпись

[Handwritten signature]
Подпись

Р.В. Гиноян
инициалы, фамилия

Д.Г. Воронкин
инициалы, фамилия

Сертификат имеет юридическую силу на всей территории Российской Федерации

ООО «ЭЛЬСТЕР Газэлектроника»

**ул. 50 лет ВЛКСМ, 8а, Арзамас, Нижегородская обл., 607220, Россия
Тел.:(831-47) 2-10-70; 2-10-71 Факс: (831-47) 3-54-41**

E-mail: info@gaselectro.nnov.ru <http://www.gaselectro.ru>